

# Little Greene®

— PAINT & PAPER —



# Little Greene®

— PAINT & PAPER —



Elysian Yellow™ 356. Perpetual Blue™ 348.

## Communiqué De Presse

Little Greene lance les nouvelles collections « Colours of England » et « Colour Scales » comprenant 26 nouvelles couleurs

Conçues pour rendre le choix des couleurs agréable et intuitif, les nouvelles cartes couleurs de Little Greene reflètent l'évolution de notre manière d'utiliser la couleur dans nos intérieurs.

L'appropriation de la couleur étant au cœur de la philosophie de Little Greene, ces nouvelles cartes réunissent des teintes couvrant plus de 300 ans d'histoire de la décoration intérieure, aux côtés d'une palette de nuances contemporaines qui s'inscrivent dans les codes esthétiques actuels et offrent de multiples possibilités pour introduire profondeur, caractère et une utilisation réfléchie de la couleur.

« Nos collections Colours of England et Colour Scales évoluent en parallèle des changements dans notre façon d'utiliser la couleur à la maison », explique Ruth Mottershead, Directrice Créative et Marketing.

« La popularité des couleurs évolue avec le temps ; il s'agit davantage d'une évolution que d'une révolution. Le passage vers de

Intégralité des images ©Little Greene 2026

Pour obtenir des informations presse, des visuels, des échantillons et des nuanciers, veuillez contacter :  
Bureau 110 Tel : +33 (0)1 41 06 51 00 contact@bureau110.com

# Little Greene®

— PAINT & PAPER —

*nouvelles couleurs se fait naturellement. Il est fascinant d'observer comment l'utilisation de la couleur a changé au fil de l'histoire, mais aussi de regarder vers l'avenir afin d'anticiper et de créer les couleurs préférées de demain.*

Les tendances en matière de coloris sont en constante évolution. En 2016, nous avons constaté une forte utilisation des bleus, avec la montée en puissance des blancs à base de bleu et des nuances de bleu affirmées. Cette orientation vers le bleu était elle-même issue de l'engouement pour le gris observé au début des années 2010.

Au cours de la dernière décennie, les tendances ont évolué des bleus profonds vers les bleus-verts, puis vers des verts plus doux et plus neutres. Il y a cinq ans, nous avons lancé trois nouveaux jaunes audacieux pour répondre à la popularité croissante de cette couleur ainsi qu'à l'essor des verts riches en pigments jaunes.

Ces jaunes soutenus sont ensuite devenus plus profonds et plus doux, tandis que les tons ocre et caramel gagnaient en popularité. Cette tendance a ensuite évolué vers des neutres inspirés de la pierre et des bruns riches et enveloppants, avant de laisser place aux bordeaux, rouges profonds, roses et aubergines, qui apportent une sensation d'intimité et une élégance discrète », ajoute Ruth.

La nouvelle carte Colours of England de Little Greene, qui comprend désormais 128 teintes, a été mise à jour avec l'ajout de cinq nouvelles couleurs à sa sélection intemporelle de nuances authentiques issues des périodes majeures des 300 dernières années de l'histoire décorative.

Aux côtés de la palette emblématique de Little Greene, ces nouvelles couleurs comprennent :

- Haye White, un blanc doux et lumineux conçu pour être utilisé partout ;
- Parlour, une teinte délicate évoquant un plâtre minéral ;
- Perpetual Blue, une nuance intrigante et expansive ;
- Floss, une couleur joyeuse et affirmée ;
- Ashes of Marigold, un orange atténué à la fois pratique et plein de personnalité.

La collection Colours of England est présentée aux côtés d'une offre enrichie de nuances graduées dans la nouvelle gamme Colour Scales, qui comprend 22 nouvelles couleurs ainsi que l'extension de plusieurs familles de teintes déjà appréciées.

Conçue pour être à la fois inspirante et facile à utiliser, Colour Scales organise les couleurs en 18 familles graduées regroupées selon leurs sous-tons. Chaque couleur « racine » est accompagnée de versions plus claires et plus foncées, simplifiant ainsi la coordination des couleurs.

Les teintes d'une même colonne peuvent être utilisées ensemble pour créer des harmonies ton sur ton, tandis que les couleurs de colonnes différentes permettent d'obtenir des contrastes équilibrés.

Ruth Mottershead poursuit :

*« Ces familles de couleurs permettent aux clients de créer facilement des harmonies. En présentant les couleurs tonales sous forme de familles, nous proposons une gamme subtile de nuances que chacun peut associer en toute confiance.*

*Les différentes intensités peuvent être utilisées pour apporter une profondeur discrète à une pièce, mettre en valeur des éléments architecturaux ou encore réduire le contraste entre les murs et les plafonds.*

*Les teintes les plus soutenues peuvent quant à elles être utilisées pour achever un décor coordonné qui, tout en restant monochrome, affirme une véritable identité grâce à une utilisation généreuse de la couleur tonale. »*

Little Greene ne s'est pas contentée d'ajouter de nouvelles couleurs : la marque a également repensé l'organisation de sa carte pour la rendre plus intuitive.

Les sous-tons les plus chauds et rosés sont désormais placés à gauche, suivis des jaunes et des verts, puis des neutres plus froids aux nuances bleutées à droite. Les Neutral Scales, qui facilitent le choix des couleurs selon leur sous-ton, sont désormais présentées aux côtés de blancs coordonnés.

*« Notre compréhension des neutres et notre manière de les utiliser ont évolué », explique Ruth.*

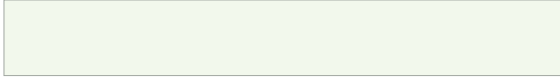
*« Nous observons un changement : les couleurs deviennent de plus en plus équilibrées, ni trop froides ni trop chaudes. Si elles étaient placées sur une échelle de pH, elles se situeraient autour de 5 ou 6.*

*Cette recherche d'équilibre explique notamment la popularité croissante de neutres équilibrés comme Portland Stone. En réponse, nous avons créé un nouveau neutre particulièrement complexe et facile à associer : Barge Stone.*

*Nous avons également développé la couleur Hammock, un calicot chaud très apprécié, en une véritable famille Hammock Colour Scales offrant plusieurs niveaux d'intensité.*

*Ces nouveaux neutres répondent à une demande croissante pour des teintes équilibrées et sophistiquées qui possèdent une véritable personnalité. »*

## Les nouvelles couleurs



### Haye White™ 346.

Avec sa luminosité délicatement diffuse, Haye White a été créée dans la recherche du blanc parfait à utiliser partout dans la maison. Alternative plus douce et plus chaleureuse au ton ombré de Slaked Lime, Haye White contient une légère touche d'ocre qui lui confère une chaleur subtile et agréable à l'œil, sans pour autant basculer vers un aspect crème.



### Parlour™ 347. 🌿

Délicate, chaleureuse et évoquant le plâtre minéral, Parlour est un blanc cassé légèrement rosé dont la tonalité rappelle Castell Pink, mais avec une sensation plus légère et plus fraîche. Cette couleur était autrefois utilisée dans un salon exposé au nord connu sous le nom de Slop't Parlour, situé à Dyrham Park, près de Bath. Cette pièce tirait son nom de la vue qu'elle offrait sur un spectaculaire talus paysager en pente, agrémenté d'une fontaine décorative qui rafraichissait l'air – et les visiteurs – lors des journées les plus chaudes.



### Perpetual Blue™ 348. 🌿

Proche de Celestial Blue, mais avec davantage de profondeur, Perpetual Blue est une couleur issue d'une palette de peinture ayant appartenu à Sir Winston Churchill, conservée dans son atelier de Chartwell, dans le Kent. Peintre passionné, même dans les périodes des plus difficiles de sa vie, Churchill défendait les bienfaits de la peinture sur la santé mentale. Il déclarait avec humour : « Lorsque j'arriverai au paradis, j'ai l'intention de consacrer une grande partie de mon premier million d'années à peindre. » Version plus profonde de Celestial Blue, Perpetual Blue est un bleu moyen à soutenu légèrement teinté de vert, dont les nuances évoluent magnifiquement selon la lumière.



### Floss™ 349.

Partageant le même sous-ton que le rose plus intense Carmine, mais avec seulement la moitié de sa puissance colorée, Floss permet de créer des décors roses affirmés lorsqu'elle est utilisée sur les murs ou dans des intérieurs entièrement enveloppés de couleur. Employée avec davantage de retenue, elle constitue également une couleur d'accent polyvalente qui s'associe facilement à des palettes plus sobres.



### Ashes of Marigold™ 350.

Alors que Marigold, orange franc et lumineux aux accents très années 1970, est souvent réservé à de petites touches décoratives, Ashes of Marigold en propose une interprétation plus douce et légèrement assombrie. Cette réinterprétation contemporaine de la couleur emblématique de la fin du XXe siècle est particulièrement facile à intégrer tout en conservant une forte personnalité.



### Flight Pink™ 354. 🌿

Découverte sur les murs supérieurs du grand escalier de Wimpole Hall, dans le Cambridgeshire, Flight Pink constituait une toile de fond raffinée mettant en valeur les boiseries délicates et les détails dorés qui accompagnent cette majestueuse volée d'escaliers. Version légèrement plus neutre de Split Pink, Flight Pink est incontestablement rose, mais suffisamment douce pour être utilisée comme un neutre chaleureux et ludique.



### Marle™ 355.

Marle est un brun moyen luxueux, doté d'une chaleur réconfortante. Riche en ocre jaune mais équilibré par une quantité importante de noir destinée à adoucir sa saturation, il contient également une touche d'oxyde rouge qui compense les nuances verdâtres générées par ces pigments. Le résultat est un brun parfaitement équilibré, facile à utiliser, qui procure une sensation d'intimité et d'enveloppement.



### Elysian Yellow™ 356. 🌿

Enrichissant une famille de couleurs de plus en plus appréciée, Elysian Yellow est un jaune neutre équilibré, chaleureux sans être excessivement marqué. Cette couleur figure parmi les nombreuses teintes utilisées dans les décors raffinés de la Chinese House de Stowe, dans le Buckinghamshire, un petit pavillon en bois autrefois construit sur pilotis au bord d'un étang situé près des célèbres Elysian Fields du domaine.



### Brûlée™ 357.

Délicieusement inspirée des nuances du caramel, Brûlée agit comme un neutre profond lorsqu'elle est associée à des jaunes plus lumineux et plus audacieux. Elle peut également devenir une couleur signature pleine de caractère dans des palettes plus sombres. Associée au Bronze Red, elle compose un ensemble sophistiqué et harmonieux ; contrastée avec le Marine Blue, elle crée un effet visuel particulièrement saisissant.



### Oilcloth™ 362.

Vert de caractère, Oilcloth constitue une excellente alternative au gris dans les décors entièrement colorés, ou au noir lorsqu'elle est intégrée à une palette neutre. Facile à coordonner avec les matériaux naturels, elle apporte discrètement une nuance colorée qui confère profondeur et personnalité à un intérieur.

# Little Greene®

— PAINT & PAPER —



## Cobble™ 363.

Discreète, subtile et très neutre, Cobble est une teinte grise particulièrement habile qui s'intègre naturellement aux intérieurs contemporains aux tonalités fraîches. À l'image de French Grey, qui associe des pigments rouges et bleus, Cobble se distingue par une orientation plus verte et plus fraîche. Elle constitue un complément précieux aussi bien pour les maisons traditionnelles que pour les intérieurs modernes, créant des espaces sereins dans les salons, halls d'entrée, salles de bains ou chambres.



## Hillside™ 371. 🌿

Version plus chaleureuse du vert sauge, Hillside est la couleur idéale pour apporter de la chaleur aux salons aux tonalités fraîches ainsi qu'aux cuisines fonctionnelles. À Hughenden Manor, dans le Buckinghamshire, ancienne demeure du Premier ministre britannique Benjamin Disraeli, cette couleur était utilisée sur certaines sections de murs en plâtre au sein de la bibliothèque aménagée par son neveu Coningsby. Dans les années 1940, cette bibliothèque abrita également une base secrète de renseignement soutenant une opération clandestine de la Royal Air Force portant le nom de code « Hillside ».



## Rome™ 367. 🌿

Rome est un bleu profond et sophistiqué qui assume pleinement son sous-ton vert sans jamais basculer vers le turquoise. Proche du célèbre Hicks' Blue, il présente toutefois une dimension plus végétale. La demeure historique de Mount Stewart, en Irlande du Nord, résidence de la famille Londonderry depuis plus de deux siècles, a connu de nombreuses transformations décoratives. L'une de ses habitantes les plus influentes, Lady Edith Vane-Tempest Stewart, passionnée de design international, a laissé un héritage décoratif audacieux dont témoigne notamment ce bleu profond utilisé sur les murs et le plafond d'une luxueuse chambre d'amis thématique baptisée « Rome ».

## Familles « Colour Scales »



### Hammock™ – Famille Colour Scales 351–353.

Neutre chaleureux emblématique aux sous-tons d'ombre naturelle, Hammock est désormais disponible dans une gamme complète d'intensités. Dans les demeures historiques britanniques, des couleurs de cette densité étaient souvent utilisées à la place du blanc sur les plafonds et les moulures décoratives. Hammock constitue une base intemporelle pour la décoration intérieure. Pour une interprétation contemporaine, Little Greene recommande d'utiliser Hammock au plafond en l'associant à un rose poudré coordonné tel que Blush sur les murs.



### Barge Stone™ – Famille Colour Scales 358–361.

Barge Stone est un neutre particulièrement complexe et facile à associer. Évolution de la célèbre Portland Stone, elle se distingue par un sous-ton vert plus frais. Il s'agit d'un vert obtenu sans pigments verts ni bleus. La famille Barge Stone propose une série de nuances mastic intemporelles qui s'accordent parfaitement avec les pierres calcaires, l'ardoise, les finitions naturelles froides ou encore le béton poli dans les espaces contemporains.



### Celestial Blue™ – Famille Colour Scales 364–366.

La très appréciée Celestial Blue, capable d'apparaître bleue, verte ou grise selon la lumière, est désormais proposée sous forme de famille complète de teintes graduées. Inspirée d'une variante légèrement assourdie de Sky Blue figurant sur une rare carte de couleurs datant de 1807, cette nouvelle famille offre une palette subtile permettant de créer facilement des harmonies dans toute une pièce.



### Boxington® – Famille Colour Scales 368–370.

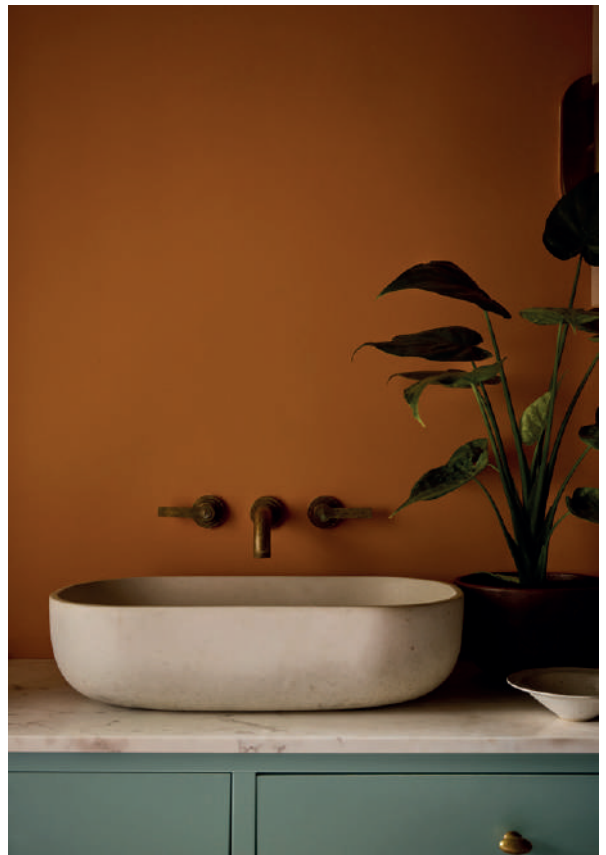
Réconfortante, apaisante et élégante, Boxington est obtenue à partir d'une base de chaux adoucie enrichie d'oxyde de fer rouge. Déclinée en plusieurs intensités au sein de la collection Colour Scales, cette famille de couleurs crée des décors sereins et raffinés dans les salles à manger, les couloirs et les espaces de vie.

# Little Greene®

— PAINT & PAPER —



01 Ashes of Marigold™ 350. Perpetual Blue™ 348. Vulcan™ 324.



02 Ashes of Marigold™ 350. Perpetual Blue™ 348.



03 Boxington® 84. Hillside™ 371. Rome™ 367.



04 Boxington® 84. Hillside™ 371. Rome™ 367.

Intégralité des images ©Little Greene 2026

Pour obtenir des informations presse, des visuels, des échantillons et des nuanciers, veuillez contacter :  
Bureau 110 Tel : +33 (0)1 41 06 51 00 contact@bureau110.com

# Little Greene®

— PAINT & PAPER —



05 Hammock™ 38. Hammock - Dark™ 353. Flight Pink™ 354.



06 Flight Pink™ 354. Hammock - Dark™ 353.



07 Marle™ 355. Clay - Pale™ 152.



08 Marle™ 355. Clay - Pale™ 152.

# Little Greene®

— PAINT & PAPER —



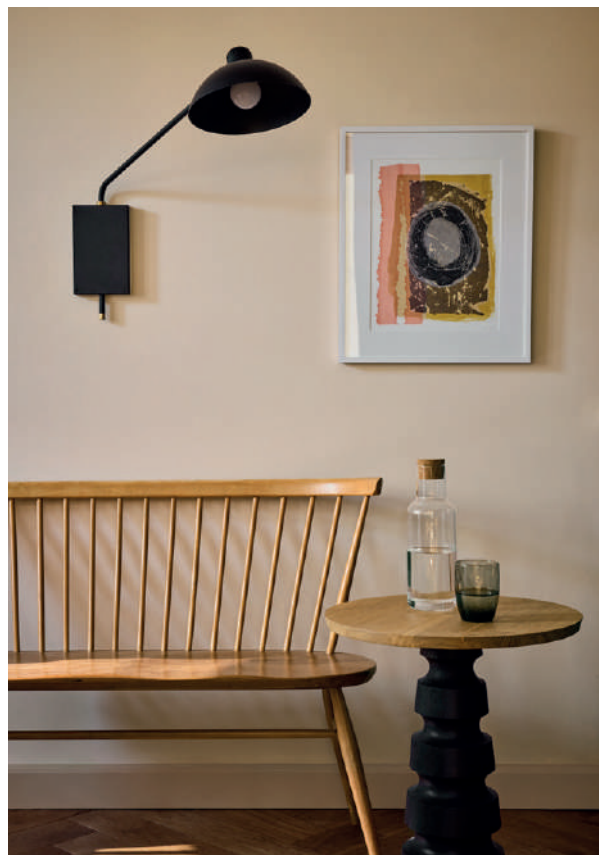
09 Cobble™ 363. Basalt® 221. Ceviche™ 230.



10 Cobble™ 363. Basalt® 221.



11 Parlour™ 347. Castell Pink™ 314. Lamp Black™ 228. Hammock - Pale™ 351.



12 Parlour™ 347. Castell Pink™ 314.

Intégralité des images ©Little Greene 2026

Pour obtenir des informations presse, des visuels, des échantillons et des nuanciers, veuillez contacter :  
Bureau 110 Tel : +33 (0)1 41 06 51 00 contact@bureau110.com

# Little Greene®

— PAINT & PAPER —



13 Brûlée™ 357. Córdoba™ 277. Silent White™ 329.



14 Brûlée™ 357.



15 Floss™ 349. Juniper Ash® 115. Great Ormond Street – Carmine.



16 Floss™ 349. Juniper Ash® 115.

Intégralité des images ©Little Greene 2026

Pour obtenir des informations presse, des visuels, des échantillons et des nuanciers, veuillez contacter :  
Bureau 110 Tel : +33 (0)1 41 06 51 00 contact@bureau110.com

# Little Greene®

— PAINT & PAPER —



17 Rome™ 367. Marle™ 355.



18 Rome™ 367.



19 Celestial Blue - Deep™ 366. Citrine™ 71. Broad Stripe - Celestial Blue.



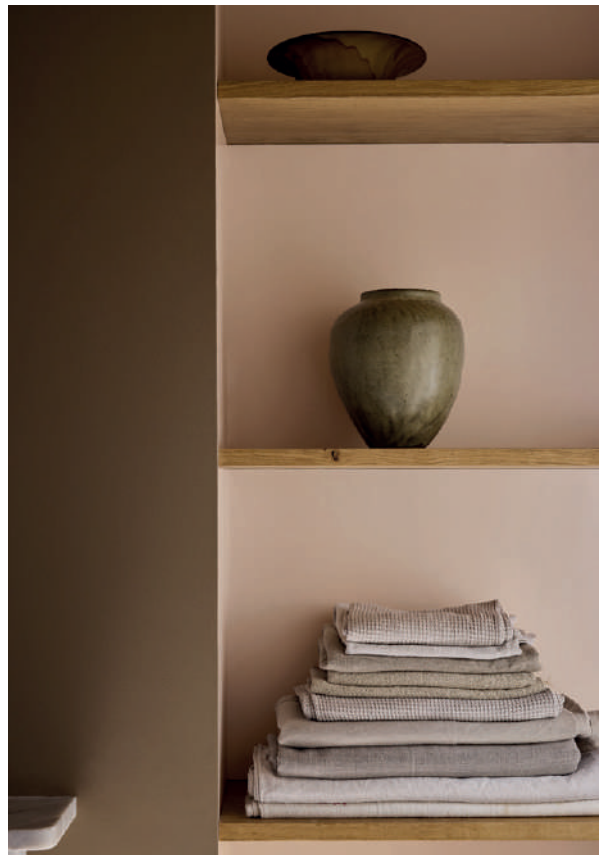
20 Celestial Blue - Deep™ 366. Citrine™ 71.

# Little Greene®

— PAINT & PAPER —



21 Marle™ 355. Hopper™ 297. Mochi™ 344.



22 Marle™ 355. Mochi™ 344.



23 Hillside™ 371. Tuscan Red™ 140. Dock Blue™ 252.



24 Hillside™ 371. Tuscan Red™ 140. Dock Blue™ 252.

Intégralité des images ©Little Greene 2026

Pour obtenir des informations presse, des visuels, des échantillons et des nuanciers, veuillez contacter :  
Bureau 110 Tel : +33 (0)1 41 06 51 00 contact@bureau110.com

# Little Greene®

— PAINT & PAPER —



25 Haye White™ 346. Small™ 255.



26 Haye White™ 346.



27 Perpetual Blue™ 348. Oak Apple™ 63. Bronze Red® 15.



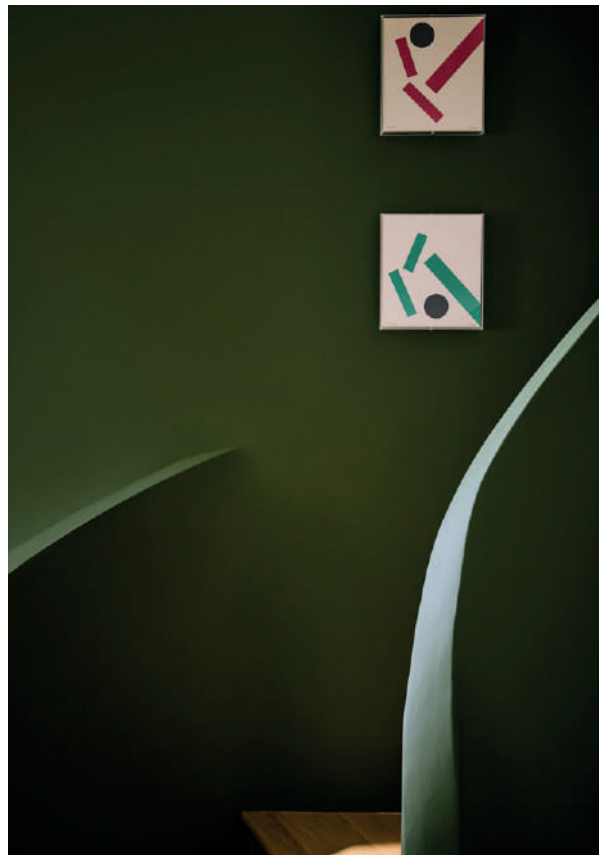
28 Perpetual Blue™ 348.

# Little Greene®

— PAINT & PAPER —



29 Oilcloth™ 362.



30 Oilcloth™ 362.



31 Barge Stone - Dark™ 361./Mid™ 359. Putti™ 292. Obsidian Green™ 216.



32 Barge Stone - Dark™ 361./Mid™ 359. Obsidian Green™ 216.

Intégralité des images ©Little Greene 2026

Pour obtenir des informations presse, des visuels, des échantillons et des nuanciers, veuillez contacter :  
Bureau 110 Tel : +33 (0)1 41 06 51 00 contact@bureau110.com

# Little Greene®

— PAINT & PAPER —



33 Elysian Yellow™ 356. Perpetual Blue™ 348.



34 Elysian Yellow™ 356.

Intégralité des images ©Little Greene 2026

Pour obtenir des informations presse, des visuels, des échantillons et des nuanciers, veuillez contacter :  
Bureau 110 Tel : +33 (0)1 41 06 51 00 contact@bureau110.com

# Little Greene®

— PAINT & PAPER —

## Notes à l'attention des rédacteurs

Les nouvelles couleurs et les cartes couleurs mises à jour seront lancées le lundi 14 septembre 2026.

Les deux nouvelles cartes couleurs, qui présentent ensemble 26 nouvelles teintes, sont conçues pour être utilisées conjointement, offrant ainsi aux clients l'accès à l'intégralité de la palette Little Greene.

Les 26 nouvelles couleurs sont réparties sur les deux cartes, tandis que 32 des teintes les plus populaires figurent sur chacune d'elles. Cette présentation permet aux clients de découvrir ces couleurs dans différents contextes décoratifs et d'explorer différentes approches, qu'elles soient harmonieuses et coordonnées ou plus audacieuses et contrastées.

Les nouvelles cartes comprennent :

- 26 couleurs entièrement inédites ;
- 4 nouvelles familles Colour Scales ;
- des déclinaisons plus claires et plus foncées de couleurs existantes, désormais intégrées à la carte Colour Scales.

La couleur Putti fait également son retour depuis les archives de la marque.

Toutes les couleurs figurant sur les cartes Colours of England et Colour Scales sont disponibles dans l'ensemble des finitions de peinture Little Greene, qu'elles soient traditionnelles ou contemporaines, destinées à l'intérieur ou à l'extérieur.

Chez Little Greene, aucune couleur n'est jamais définitivement supprimée. Les teintes qui ne figurent plus sur les cartes actuelles restent disponibles dans la collection d'archives de la marque. Ces couleurs peuvent toujours être commandées via le réseau de distributeurs, les showrooms ou le site internet de Little Greene.

Les nouvelles cartes couleurs conservent également les célèbres « flying chips », un système exclusif particulièrement apprécié des utilisateurs.

Ces échantillons rabattables permettent de comparer facilement une couleur avec d'autres matériaux présents dans un intérieur ou sur une planche d'inspiration, qu'il s'agisse de peinture, de papier peint ou de tissu.

Fabriqués à partir de la finition Absolute Matt Emulsion de Little Greene, ces échantillons reproduisent fidèlement la couleur ainsi que l'aspect ultra mat et poudré qui fait la renommée de la marque dans le monde entier.

## À propos de Little Greene

Avec une usine située au pied du massif de Snowdonia et son siège social basé à Manchester, Little Greene est une entreprise familiale indépendante et le seul fabricant britannique à proposer encore une gamme complète de peintures décoratives traditionnelles et contemporaines destinée à toutes les pièces de la maison.

Les peintures respectueuses de l'environnement de Little Greene comprennent :

- des peintures à base d'eau sûres pour les enfants ;
- des peintures à base d'huiles végétales naturelles ;
- des finitions adaptées aux murs, plafonds, sols et surfaces extérieures.

Ces peintures ont été développées pour compléter une collection exceptionnelle de papiers peints historiques issus d'archives authentiques, réinterprétés et recolorisés pour les intérieurs contemporains.

Les peintures à base d'eau Little Greene ne contiennent aucun COV ajouté (Composé Organique Volatil) et ne contribuent donc pas à la pollution atmosphérique.

Cependant, selon Little Greene, les COV ne constituent qu'un des critères définissant une peinture véritablement écologique.

L'entreprise réduit également son empreinte carbone grâce à :

- une fabrication locale dans son usine de Snowdonia ;
- un pouvoir couvrant élevé nécessitant moins de couches ;
- une réduction du nombre de pots transportés ;
- une diminution des émissions liées au transport.

Les formulations coloristiques complexes de Little Greene sont élaborées à partir de pigments traditionnels et contemporains soigneusement sélectionnés.

Les peintures de la marque contiennent jusqu'à 40 % de pigments supplémentaires par rapport à de nombreuses peintures classiques, offrant ainsi une profondeur de couleur exceptionnelle et des sous-tons qui évoluent subtilement selon la lumière.

Cette richesse chromatique confère aux intérieurs une personnalité unique.

Les différentes finitions Little Greene sont conçues pour durer dans le temps.

Grâce à la qualité des matières premières utilisées, elles sont faciles à appliquer et nécessitent généralement moins de couches que les peintures conventionnelles. Leur excellent pouvoir couvrant permet également d'espacer les travaux de rénovation.

Les peintures sont régulièrement soumises aux tests internationaux de performance définis par la norme BS EN 13300.

En respectant les exigences les plus élevées de cette norme, Little Greene garantit des performances optimales sans compromettre ses engagements environnementaux.

# Little Greene®

— PAINT & PAPER —

La marque produit aujourd'hui l'une des gammes de finitions décoratives les plus respectueuses de l'environnement du marché, entièrement fabriquées au Royaume-Uni selon des principes éthiques et sans concession sur la qualité.

Les peintures à base d'eau dépassent largement les exigences réglementaires relatives aux COV, tandis que les peintures à l'huile utilisent exclusivement des huiles végétales naturelles.

Les emballages Little Greene, y compris les pots métalliques, contiennent plus de 50 % de matériaux recyclés et peuvent être recyclés à nouveau après utilisation.

Les pigments utilisés pour les peintures et l'impression des papiers peints sont entièrement non toxiques et proviennent exclusivement de l'Union européenne.

Tous les papiers peints Little Greene sont imprimés avec des encres à base d'eau sur des papiers issus de forêts gérées durablement.

Ils sont fabriqués au Royaume-Uni selon la technologie « paste-the-wall », qui facilite leur pose tout en garantissant une excellente résistance.

L'ensemble des revêtements muraux Little Greene est conforme à la norme européenne : EN 15102:2007+A1:2011

L'entreprise poursuit également un vaste programme de recyclage et privilégie des emballages et supports administratifs issus de ressources durables.

Cette philosophie de développement durable est présente à tous les niveaux de l'organisation à travers :

- une réduction continue des déchets ;
- l'augmentation des taux de recyclage ;
- des actions permanentes visant à limiter l'impact des émissions et du transport.

Pour plus d'informations et d'inspiration :

[www.littlegreene.com](http://www.littlegreene.com)

## National Trust

Le National Trust est une organisation caritative indépendante dédiée à la préservation du patrimoine, fondée en 1895 par trois personnalités visionnaires :

- Octavia Hill
- Sir Robert Hunter
- Hardwicke Rawnsley

Convaincus de l'importance du patrimoine national et des espaces naturels, ils souhaitaient préserver ces lieux afin que chacun puisse en profiter.

Aujourd'hui, à travers l'Angleterre, le Pays de Galles et l'Irlande du Nord, le National Trust poursuit cette mission en protégeant des sites où la nature et les communautés peuvent prospérer ensemble.

L'organisation prend notamment soin de :

- plus de 250 000 hectares de paysages naturels ;
- 890 miles de littoral ;
- plus d'un million d'objets de collection ;
- près de 500 propriétés historiques, jardins et réserves naturelles.

Le National Trust est une organisation ouverte à tous.

Créée au bénéfice de l'ensemble de la nation, elle peut aujourd'hui compter sur le soutien de :

- 5,38 millions de membres ;
- ses mécènes et donateurs ;
- plusieurs dizaines de milliers de bénévoles.

Grâce à leur engagement, l'organisation poursuit sa mission de préservation de la nature, de la beauté et de l'histoire pour tous, aujourd'hui comme pour les générations futures.

[www.nationaltrust.org.uk](http://www.nationaltrust.org.uk)

# Little Greene®

— PAINT & PAPER —



BUREAU 110

RELATIONS PRESSE

